

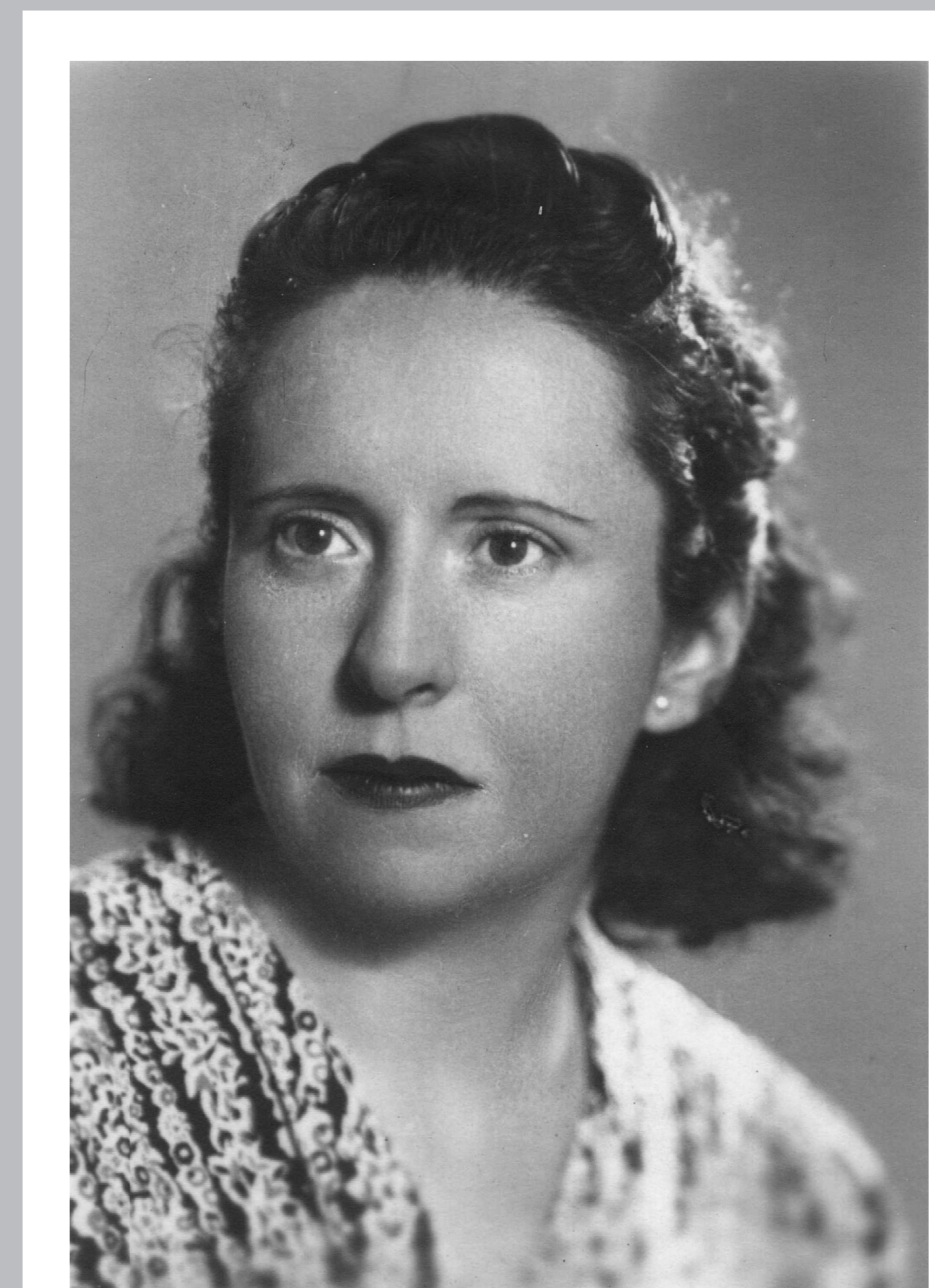
Guerra Civil y Farmacia

LA PROFESIÓN BAJO CIRCUNSTANCIAS EXTREMAS

Los años previos al conflicto bélico fueron positivos para los intereses del colectivo farmacéutico. La Farmacia se vio favorecida con el control del medicamento industrial, y con medidas legislativas que reforzaron la actuación de los Colegios profesionales. Estos años dieron impulso a una esperada reforma sanitaria, truncada finalmente con el estallido de la guerra.

Numerosas oficinas de farmacia se vieron forzadas al cierre temporal. Aquellas que permanecieron abiertas estuvieron fuertemente limitadas en sus horarios. La escasez de medicamentos impidió un servicio normalizado. Aun así, muchas farmacéuticas mantuvieron abiertos sus establecimientos, a pesar de las difíciles circunstancias.

Madrid se convirtió en un escenario bélico de primera línea en el desarrollo de la contienda. En medio de refugios antiaéreos, trincheras y barricadas, los madrileños presenciaban cortes de calles, detenciones, persecuciones, encarcelamientos, bombardeos, robos, saqueos de farmacias, desapariciones y asesinatos, como parte del terror y la represión anejos a la contienda. Aun así, los habitantes de la capital trataron de seguir haciendo su vida y de sobrevivir en aquellos años, pese al drama diario del que eran víctimas y testigos.



María Luisa Conde Picavea

Guipúzcoa, 1904 - Madrid, 1989. Colegiada 650

Licenciada en Madrid (1923). Ejerció la inspección farmacéutica en las provincias de Toledo y fue directora técnica del Instituto de Biología Internacional Verkos, un laboratorio colectivo instalado en San Sebastián. Bajo la autoría del citado laboratorio y responsabilidad de esta farmacéutica se anotaron en 1925 tres registros: las sales *Eudidon*, el té *Eupleuron* y la mezcla vegetal *Pectosol*.

Se colegió en Madrid (1927) y, posteriormente, trabajó en su tesis doctoral, presentada en la Universidad Central (1928), *bajo el título Estudio comparado de la maceración y lixiviación como procedimientos para la preparación de las tinturas alcohólicas: determinación de sus constantes físico-químicas*.

Entre 1927 y 1928 se estableció en la farmacia sita en Conde de Peñalver 13, trasladándose en 1929 a un nuevo establecimiento, ubicado en Pi y Margall 17. Al inicio de la Guerra Civil tenía farmacia abierta en Gran Vía 39, muy afectada durante el conflicto bélico. La fotografía de la fachada de la farmacia de Conde Picavea obtenida durante el asedio de Madrid, muestra un establecimiento protegido con sacos terreros, flanqueado por columnas y paredes cubiertas con pasquines y propaganda bélica. La imagen se han convertido en un conocido testimonio histórico de gran valor documental. María Luisa Conde Picavea continuó su ejercicio profesional hasta 1967.

Contrajo matrimonio con García Conde, del que enviudó. Falleció en Madrid, el 7 de febrero de 1989. Fue hermana política del escritor y académico Camilo José Cela.